



ustivp23v007p2

**Městský úřad Ústí nad Orlicí**  
**odbor dopravy, silničního hospodářství a správních agend**

Vaše č.j.: TEPVOS/340/2023/Petranek  
Ze dne: 22.02.2023

Naše č.j.: MUUO/16051/2023/DSS/jg  
Číslo spisu: 333/2023  
Spis. značka: 333/2023  
Poč. listů: 4  
Poč. příloh: 1  
Poč. lis. př.: 5

Vyřizuje: Bc. Jan Gregar  
Tel: 465514341  
E-mail: gregar@muuo.cz  
Datum: 23.02.2023  
Místo: Ústí nad Orlicí

**TEPVOS, spol. s r.o.**

Královéhradecká 1566  
562 01 Ústí nad Orlicí

## VEŘEJNÁ VYHLÁŠKA

### Opatření obecné povahy stanovení přechodné úpravy provozu na pozemních komunikacích

Městský úřad v Ústí nad Orlicí, odbor dopravy, silničního hospodářství a správních agend, jako věcně a místně příslušný správní orgán dle ustanovení **§ 124 odst. 6 a § 77 odst. 1 písm. c) zákona č. 361/2000 Sb., o provozu na pozemních komunikacích** a o změnách některých zákonů, ve znění pozdějších předpisů (dále jen zákon o silničním provozu), a dle ustanovení **§ 173 zákona č. 500/2004 Sb., správní řád**, ve znění pozdějších předpisů (dále jen správní řád), v návaznosti na ustanovení **§ 77 odst. 5 zákona o silničním provozu**, na základě žádosti společnosti TEPVOS, spol. s r.o., Královéhradecká 1566, 561 02 Ústí nad Orlicí, IČ 25945793 podané dne 22.02.2023, dále po předchozím písemném vyjádření Policie ČR, Krajské ředitelství policie Pardubického kraje, Dopravní inspektorát Ústí nad Orlicí ze dne 22.02.2023 pod č.j. KRPE-14966-2/ČJ-2023-171106

stanovuje  
**přechodnou úpravu provozu**

na místních a veřejně účelových komunikacích v Ústí nad Orlicí, Černovíře, Dolním a Horním Houžovci, Hylvátech, Gerharticích, Kerharticích, Knapovci a Oldřichovicích za těchto podmínek:

Dopravní značení bude umístováno:

dle žádosti a schémat č. B/1, B/2, B/5.1, B/5.2, B/14.2, B/24, které jsou nedílnou součástí tohoto stanovení.

nebo použití jednotlivých značek dle potřeby A 15 „Práce“, A 6b „Zúžená vozovka (z jedné strany)“, A 7a „Nerovnost vozovky“, A 22 „Jiné nebezpečí“, B 21a „Zákaz předjíždění“, B 21b „Konec zákazu předjíždění“, C 4a,b „Příkazaný směr objíždění vpravo, vlevo“, P 7 „Přednost protijedoucích vozidel“,

adresa: Sychrova 16, 562 24 Ústí nad Orlicí  
tel.: +420 465 514 111  
fax: +420 465 525 563

IČ: 00279676 DIČ: CZ00279676  
email: podatelna@muuo.cz  
web: <http://www.ustinadorlici.cz>

bankovní spojení:  
KB Ústí nad Orlicí, č.ú.: 19-420611/0100  
ID datové schránky: bxcbwmg

P 8 „Přednost před protijedoucími vozidly“, Z 1 „Dopravní kužel“, Z 2 „Zábrana pro označení uzavírky“, Z 3 „Vodící tabule“, Z 4a,b „Směrová deska levá, pravá“, B 20a „Nejvyšší dovolená rychlost 20 km/h, 30 km/h“.

Dopravní značky B 28 „Zákaz zastavení“ doplněné dodatkovou tabulkou E 13 s textem „Zimní údržba“ budou umístěny v ul. Tyršova na sloupu veřejného osvětlení u čp. 606, v ul. Dukelská v místech otáčení autobusu u automobilní školy, které bude umístěno po dobu zimní údržby od 01.11. do 31.03., pouze dle klimatických podmínek, které vyhodnotí štáb zimní údržby.

Dopravní značení provedte jako: **přenosné svislé dopravní značky**

Velikost dopravních značek: **základní rozměrová řada**

Provedení dopravních značek: **reflexní**

Platnost úpravy: **od 01.04.2023 do 31.03.2024**

Další podmínky pro osazení přechodné úpravy provozu:

- 1) Přenosné dopravní značky musí být umístěny na sloupcích červeno-bíle pruhovaných, pruhy mají šířku 100 – 200 mm, spodní okraj přenosné dopravní značky musí být min. 0,6 m nad niveletou vozovky.
- 2) Přenosné dopravní značky musí být v reflexním provedení a musí být osazeny s dostatečnou stabilitou proti povětrnostním podmínkám a jiným vlivům. Přechodné dopravní značení musí být udržováno pravidelným čištěním a obnovou v náležitém stavu, tak aby byla zajištěna jejich včasná viditelnost a správná čitelnost.
- 3) Barevně i provedením musí dopravní značky odpovídat ČSN EN 12899-1 a přílohám vyhlášky č. 294/2015 Sb., kterou se provádějí pravidla provozu na pozemních komunikacích.
- 4) Umístění přenosných dopravních značek musí splňovat podmínky stanovené v TP 66 Zásady pro označení pracovních míst na pozemních komunikacích schválené MD pod č.j. 21/2015-120-TN/1 ze dne 12.03.2015 s účinností od 01.04.2015.
- 5) Viditelnost DZ musí být zajištěna mimo obec ze vzdálenosti 100 m a v obci z 50 m.
- 6) Instalaci DZ nesmí dojít k narušení nadzemních a podzemních inženýrských sítí.
- 7) Dopravní značení bude instalováno odbornou firmou TEPVOS spol. s r.o., Ústí nad Orlicí, na své náklady.
- 8) Odpovědná osoba za umístění a odbornou montáž dopravního značení dle tohoto stanovení, následně jeho kontrolu a údržbu po celou dobu přechodné úpravy provozu je pan Ing. Hovádek, tel. 777773352, společnost TEPVOS spol. s r.o., Ústí nad Orlicí.
- 9) Žadatel, před zahájením každých prací, zašle oznámení na emailovou adresu Městského úřadu Ústí nad Orlicí, odboru dopravy, silničního hospodářství a správních agend gregar@muuo.cz. Oznámení bude obsahovat místo umístění DZ, termín a druh provádění údržbových prací.

- 10) Přejídné dopravní značení bude používáno při činnosti spojené s celoroční údržbou komunikací a mostů (výspravy, kontrola, údržba, čištění komunikací, veřejného osvětlení, obnova vswslého a vodorovného značení, havárie, kontejnery atd. dle přiložené žádosti)
- 11) Toto stanovení přechodné úpravy silničního provozu musí být na místě předloženo kontrolním orgánům.
- 12) Výkop při havárii bude poznačen dle ust. § 45 odst. 3 zákona 361/2000 Sb., o provozu na pozemních komunikacích v platném znění
- 13) Za snížené viditelnosti bude výkop a dopravní zařízení ve smyslu ust. § 45 odst. 3, zákona 361/2000 Sb., označen výstražným světlem žluté barvy.

Městský úřad – odbor dopravy, silničního hospodářství a správních agend si vyhrazuje právo toto stanovení změnit nebo doplnit, pokud si to bude vyžadovat veřejný zájem resp. bezpečnost a plynulost silničního provozu.

#### **Odůvodnění**

Městský úřad Ústí nad Orlicí, odbor dopravy, silničního hospodářství a správních agend stanovil přechodnou úpravu provozu na místních a veřejně účelových komunikacích na základě návrhu žadatele. Důvodem umístění dopravního značení jsou údržbové práce a práce při haváriích sítí na území obce Ústí nad Orlicí.

Rozmístění dopravního značení bylo projednáno s dotčeným orgánem Policie ČR dle ust. § 77 odst. 2 písm. b) zákona o silničním provozu.

V souladu s ustanovením § 77 odst. 5 zákona o silničním provozu správní úřad opatření obecné povahy nedoručuje a nevyzývá dotčené osoby k podání připomínek a námitek.

#### **Poučení:**

Opatření obecné povahy se oznamuje veřejnou vyhláškou a nabývá účinnosti pátým dnem po dni vyvěšení veřejné vyhlášky. Proti opatření obecné povahy nelze podat opravný prostředek.

lic. Jaroslav Škarka, MPA  
vedoucí odboru

Za správnost vyhotovení  
Bc. Jan Gregar, referent odboru (oprávněná úřední osoba)

Toto oznámení musí být vyvěšeno po dobu 15 dnů na úřední desce.

Vyvěšeno dne: .....

Sejmuto dne: .....

.....

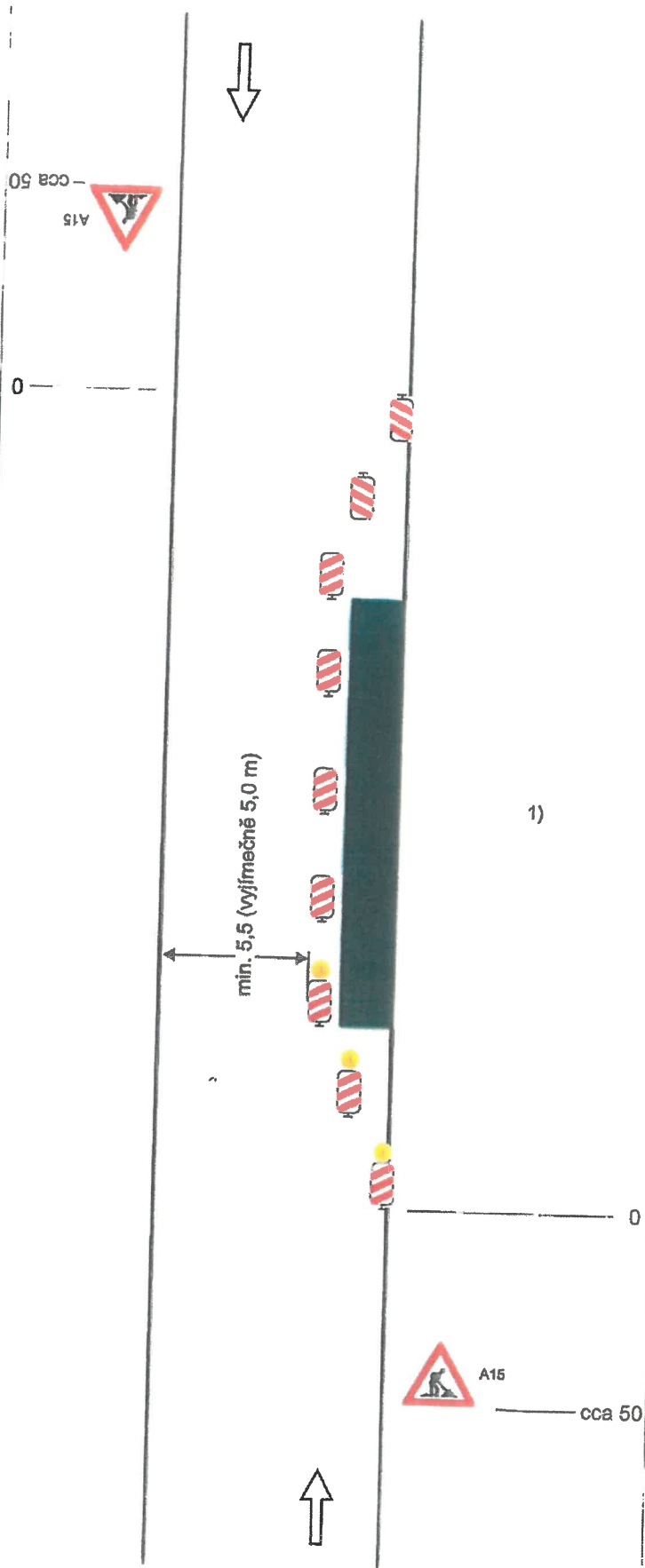
Razítko, podpis oprávněné úřední osoby potvrzující vyvěšení a sejmutí na úřední desce.

Doručí se:

TEPVOS spol. s r.o., Královéhradecká 1566, 561 02 Ústí nad Orlicí  
Město Ústí nad Orlicí, Sychrova 16 (DSS)

Dotčené orgány státní správy:

Policie ČR, Krajské ředitelství policie Pardubického kraje, Dopravní inspektorát Ústí nad Orlicí



**Schéma B/1**

Standardní pracovní místo na pozemní komunikaci s malým dopravním zatížením.

příčná uzávěra jednostrannými směrovacími deskami  
 odstup podélně 1 - 2 m  
 příčně 0,6 - 1 m

podélná uzávěra oboustrannými směrovacími deskami  
 odstup max. 10 m

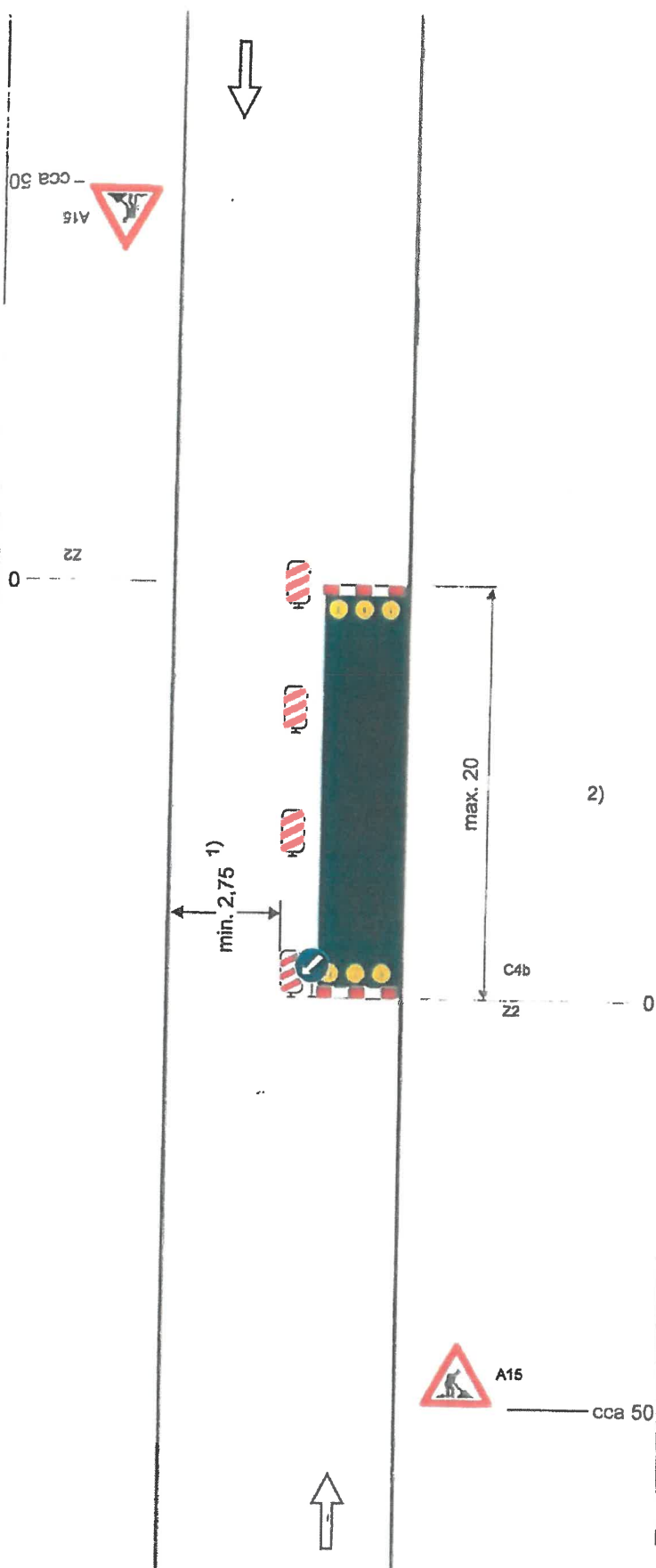
příčná uzávěra jednostrannými směrovacími deskami  
 odstup podélně 1 - 2 m  
 příčně 0,6 - 1 m  
 výstražná světla typu 1 na každé směrovací desce

1) užití dopravních značek a dopravních zařízení v případě souběžných parkovacích pruhů, chodníků nebo stezek pro cyklisty podle schémat B/16 až B/20

vzdálenosti v metrech

**Schéma B/2**

Standardní pracovní místo na pozemní komunikaci s malým dopravním zatížením. Zúžení vozovky na jeden jízdní pruh.



příčná uzávěra zábranou  
minimálně 3 výstražná světla typu 1

podélná uzávěra oboustrannými směrovacími  
deskami  
odstup max. 10m

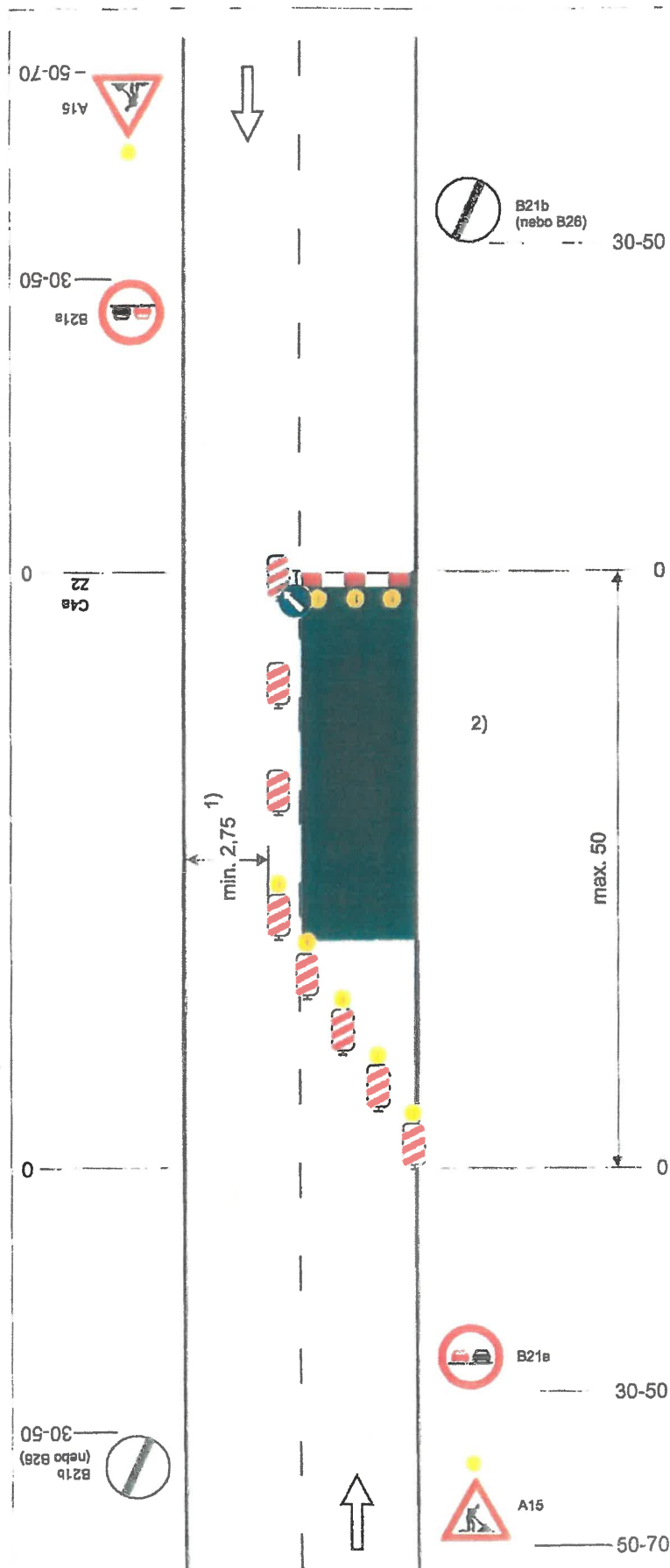
podélná uzávěra zábradlím na straně chodníku/  
stezky pro cyklisty

příčná uzávěra zábranou  
minimálně 3 výstražná světla typu 1

1) může být ve výjimečných případech menší  
(viz kap. 6.1.2.)

2) užití dopravních značek a dopravních zařízení  
v případě souběžných parkovacích pruhů,  
chodníků nebo stezek pro cyklisty podle  
schémat B/16 až B/20

vzdálenosti v metrech



### Schéma B/5.1

Standardní pracovní místo. Zúžení vozovky na jeden jízdní pruh.

výstražné světlo typu 1  
nebo značka umístěna na  
fluorescenčním žlutozeleném podkladu, v proti-  
směru shodně

příčná uzávěra zábranou  
minimálně 3 výstražná světla typu 1

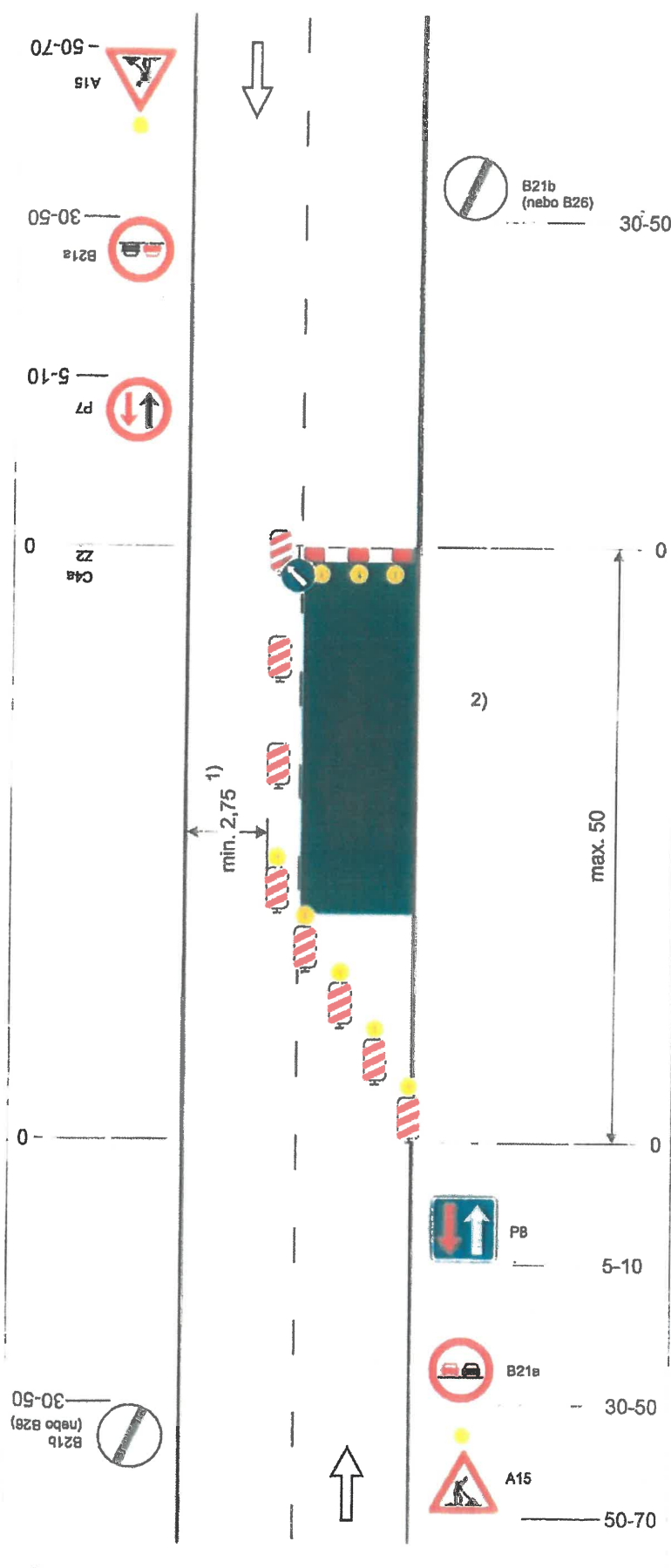
podélná uzávěra oboustrannými směrovacími  
deskami  
odstup max. 10m

příčná uzávěra jednostrannými směrovacími  
deskami  
odstup podélně 1 - 2 m  
příčně 0,6 - 1 m  
výstražná světla typu 1 na každé směrovací  
desce

1) může být ve výjimečných případech menší  
(viz kap.6.1.2.)

2) užití dopravních značek a dopravních zařízení  
v případě souběžných parkovacích pruhů,  
chodníků nebo stezek pro cyklisty podle  
schémat B/16 až B/20

vzdálenosti v metrech



### Schéma B/5.2

Standardní pracovní místo. Zúžení vozovky na jeden jízdní pruh. Úprava přednosti dopravními značkami.

výstražné světlo typu 1  
nebo značka umístěna na fluorescenčním žlutozeleném podkladu, v protisměru shodně

příčná uzávěra zábranou  
minimálně 3 výstražná světla typu 1

podélná uzávěra oboustrannými směrovacími deskami  
odstup max. 10 m

příčná uzávěra jednostrannými směrovacími deskami  
odstup podélně 1 - 2 m  
příčně 0,6 - 1 m  
výstražná světla typu 1 na každé směrovací desce

1) může být ve výjimečných případech menší (viz kap. 6.1.2.)

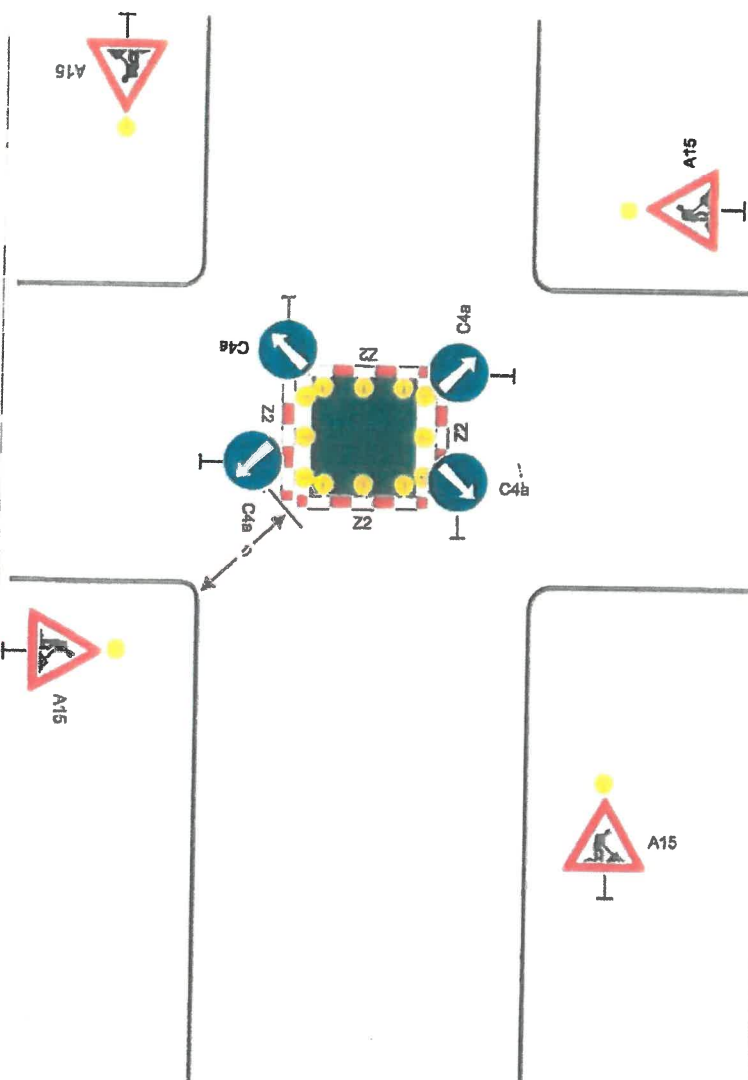
2) užití dopravních značek a dopravních zařízení v případě souběžných parkovacích pruhů, chodníků nebo stezek pro cyklisty podle schémat B/16 až B/20

vzdálenosti v metrech



**Schéma B/14.2**

Standardní pracovní místo v prostoru křižovatky.



vedení provozu (užití značek č. C 4 a až č. C 4 c) závisí na konkrétním umístění pracovního místa v prostoru křižovatky, případně se pro určitý směr zřizuje obličejka

příčné uzávěry zábranou minimálně 3 výstražná světla typu 1

výstražné světlo typu 1 nebo značka umístěna na fluorescenčním žlutozeleném podkladu, u ostatních vjezdů shodně

1) minimální šířka se zjišťuje pomocí vlečných křivek

Pozn.: Pro usměrnění provozu v prostoru křižovatky lze užit směrovacích desek (č. Z4a až č. Z4c) dle konkrétní situace

vzdálenosti v metrech

